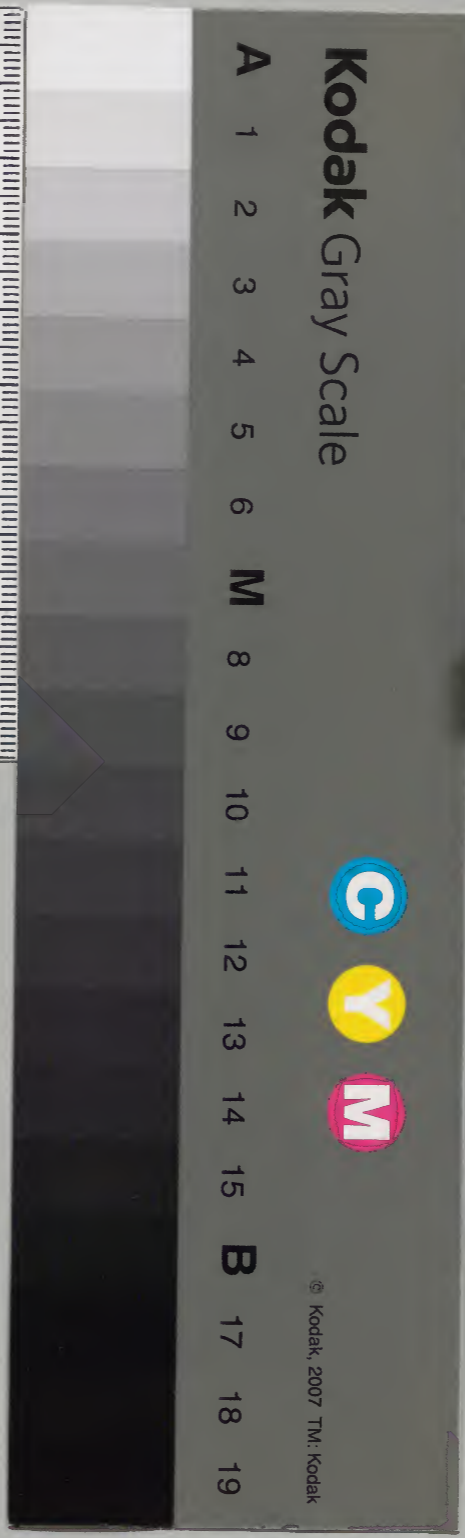


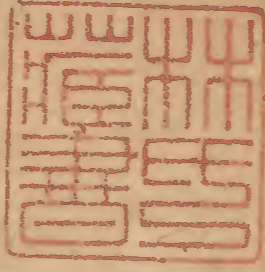
劉向列女傳 七

漢書門類	二二八	一三四	八六
類	號	函	架
冊	架	函	號

內閣文庫	漢書	二二八	一三四	八六
類	書	號	函	架
冊	架	函	號	架

內閣文庫	
番號	漢 2281
冊數	11 ( 7 )
函號	290 58





新刻古列女傳卷之七

目錄

孽嬖

一 夏桀末喜

二 殷紂妲己

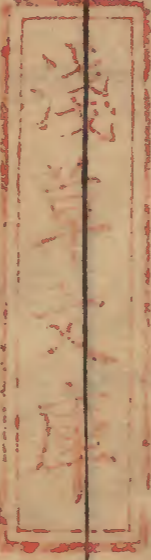
三 周幽褒姒

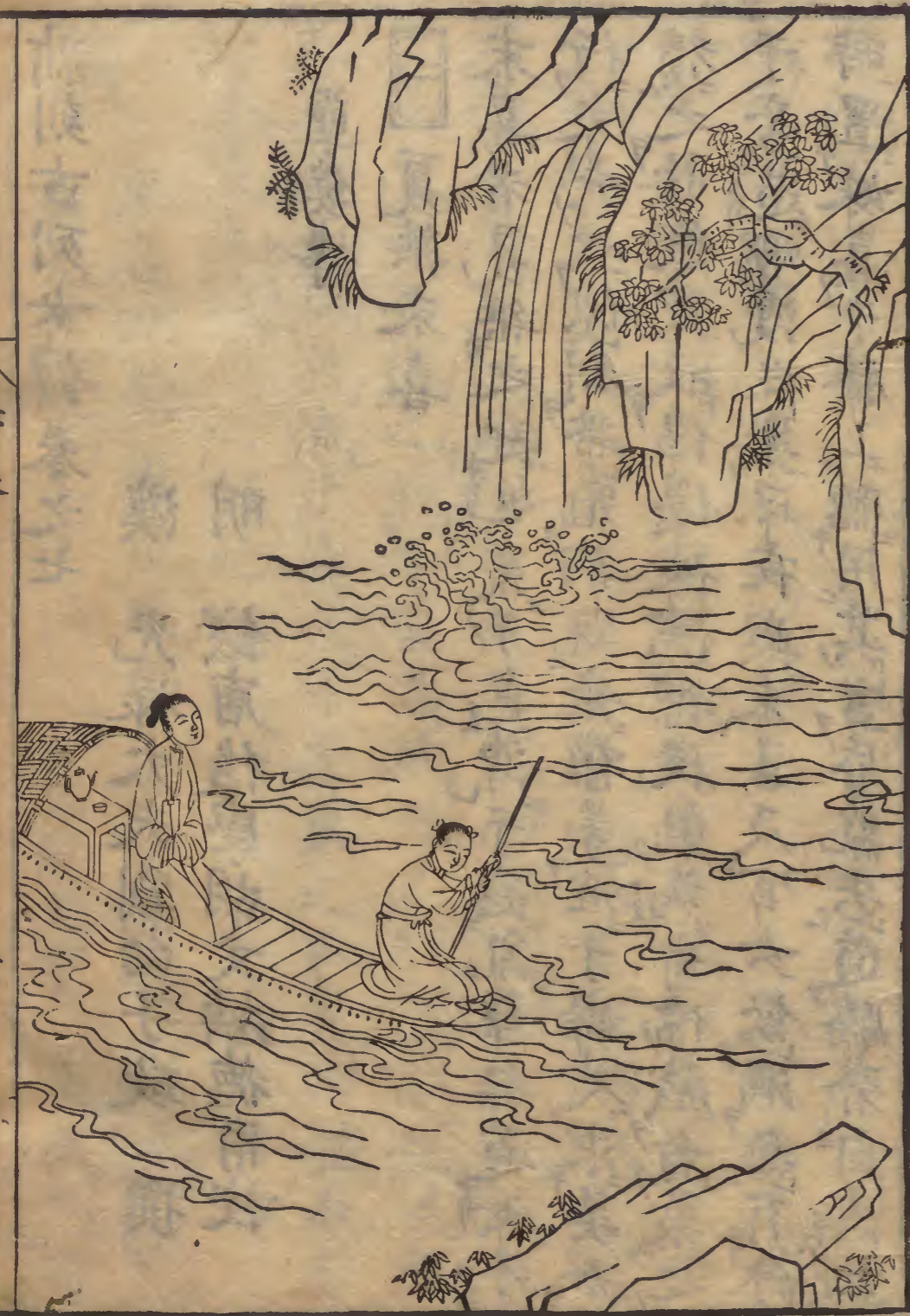
四 衛宣公姜

五 魯桓文姜

六 魯莊哀姜

七 晉獻驪姬





八 魯宣繆姜

九 陳女夏姬

十 齊靈聲姬

十一 齊東郭姜

十二 衛二亂女

十三 趙靈吳女

十四 楚考李后

十五 趙悼倡后

右七卷俱有頌

新刻古列女傳卷之七

漢 光祿大夫劉向子政 撰  
明 錢唐後學胡文煥德甫校

孽嬖傳

夏桀末喜

末喜者夏桀之妃也。美于色，薄于德。亂孽無道，女子行丈夫心，佩劍帶冠，桀既棄禮，羨淫于婦人，求美女積之於後宮，收倡優侏儒狎徒，能為奇偉戲者，聚之于旁，造爛漫之樂，日夜與末喜及宮女飲酒，無有休時，置末喜于膝上，聽用其言，昏亂失道，驕奢自恣，為

酒池可以運舟，一鼓而牛飲者三千人，藉其頭而飲之，于酒池醉而溺死者，末喜笑之，以為樂。龍逢進諫，曰：君無道必亡矣。桀曰：日有亡乎？曰：亡。而我不聽，以為妖言而殺之。造瓊室瑤臺，以臨雲雨，殫財盡幣，意尚不厭。召湯囚之於夏臺，已而釋之。諸侯大叛，于是湯受命而伐之，戰于鳴條，桀師不戰，湯遂放桀。與末喜嬖妾同舟流于海，死于南巢之山。詩曰：懿厥哲婦，為梟為鴟，此之謂也。

頌曰 末喜配桀，維亂驕揚。桀既無道，又重其荒。姦究是用，不恤津常。夏后之國，遂反為商。

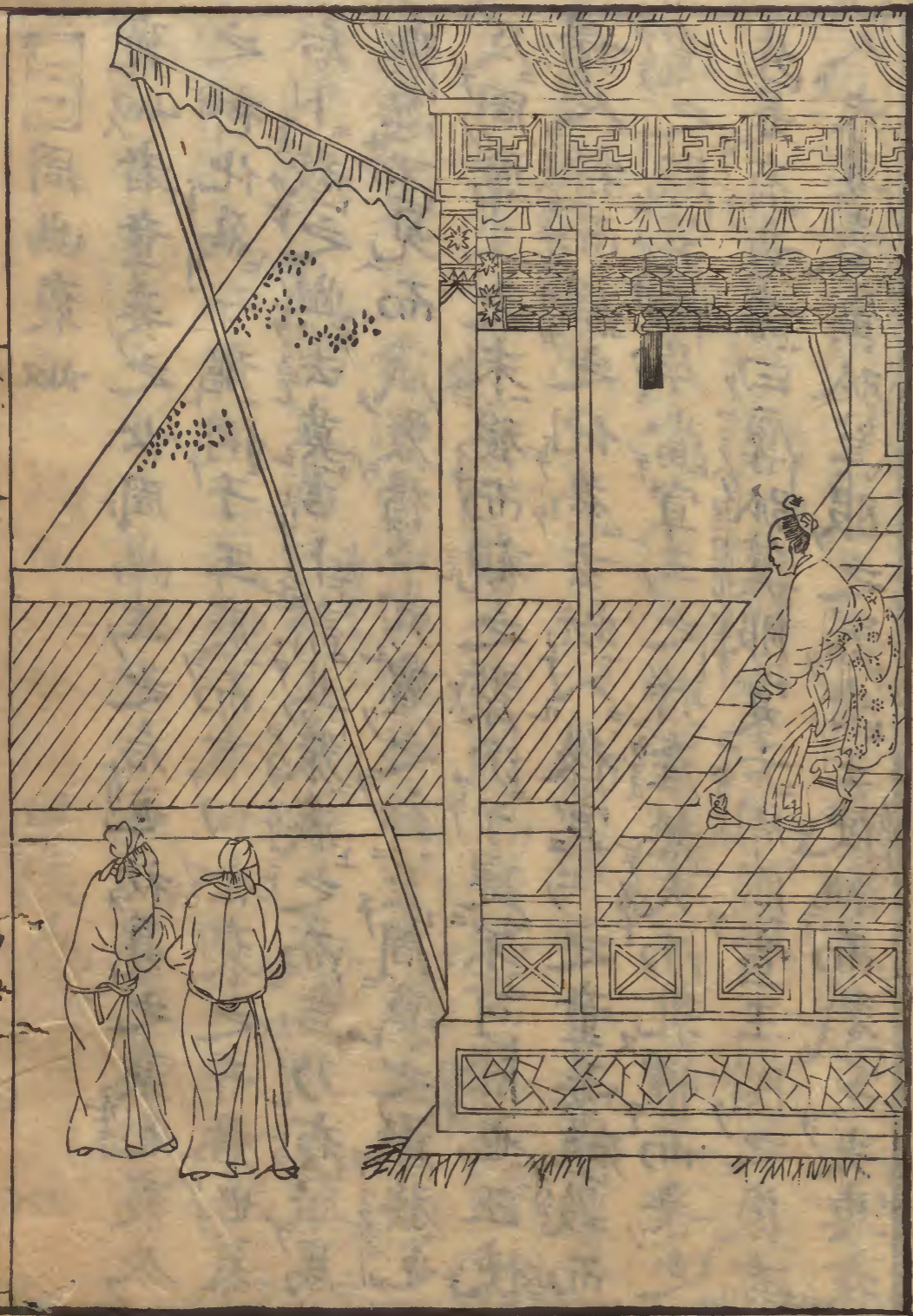
二 殷紂妲己  
 妲己者殷紂之妃也。嬖幸于紂，材力過人，手格猛獸，智足以距諫，辨足以飾非。於人臣以能高天下，以聲以為人皆出己之下。好酒淫樂，不離妲己。妲己之巫譽貴之，妲己之巫憎誅之。作新淫之聲，北鄙之舞靡之。之樂收珍物，積之于後宮。諛目群女咸獲，所歆積糟為丘，流酒為池，懸肉為林。使人裸形相逐，其間為長夜之飲，妲己好之。百姓怨望，諸侯有畔者，紂乃為炮烙之法，膏銅柱，加之炭，令有罪者行其上，輒墮炭中。妲己乃笑比干諫曰：「不修先王之典法，而用婦



言禍至無日紂怒以為妖言妲己曰吾聞聖人之心  
 有七竅于是剖心而觀之囚箕子去之武王遂  
 受命興師代紂戰于牧野紂師倒戈紂乃登廩臺衣  
 寶玉衣而自殺于是武王遂致天之罰斬妲己頭懸  
 于小白旗以為亡紂者是女也書曰牝雞無晨牝雞  
 之晨惟家之索詩云君子信盜亂是用暴匪其止共  
 維王之邛此之謂也

頌曰

妲己配紂 惑亂是修 紂既無道 又重相謀  
 指笑炮炙 諫士剗囚 遂敗牧野 反商為周



三三 周幽褒姒

褒姒者章妾之女周幽王之后也初夏之衰也褒人  
之神化為二龍伺于王庭而言曰余褒之二君也夏  
后卜殺之與去莫吉卜請其聚藏之而吉乃布幣焉  
龍忽不見而藏聚積中乃置之郊至周莫之敢發也  
及周厲王之末發而觀之聚流于庭不可除也王使  
婦人裸而譟之化為玄蛇入後宮之童妾未幾而  
遭之既笄而孕當宣王之時產無夫而乳懼而棄之  
先是有童謠曰檠弧箕服寔亡周國宣王聞之後有  
人夫妻賣檠弧箕服之器者王使執而戮之夫妻夜

逃聞童妾遭棄而夜號哀而取之遂竄于褒長而美  
好褒人姁有獄獻之以贖幽王受而嬖之遂釋褒姒  
故號曰褒姒既生子伯服幽王乃廢后申侯之女而  
立褒姒為后廢太子宜臼而立伯服為太子幽王惑  
于褒姒出入與之同乘不恤國事驅馳弋獵不時以  
適褒姒之意飲酒沉湎倡優在前以夜繼晝褒姒不  
笑幽王乃歎其笑萬端故不笑幽王為烽燧大鼓有  
寇至則舉諸侯悉至而無寇褒姒乃大笑幽王歎悅  
之數為舉燧火其後不信諸侯不至忠諫者誅唯褒  
姒言是從上下相諛百姓乖離申侯乃與魯西夷犬

我共攻幽王幽王舉烽遂徵兵莫至遂殺幽王于驪  
山之下虜褒姒盡取周賂而去于是諸侯乃即申侯  
而共立故太子宜臼是為平王自是之後周與諸侯  
無異詩云赫赫宗周褒姒滅之此之謂也

頌曰

褒神龍變寔生褒姒興配幽王廢后太子  
舉烽致兵笑寇不至申侯伐周果滅其祀





四 衛宣公姜

宣姜者齊侯之女衛宣公之夫人也初宣公夫人夷  
姜生伋子以為太子又娶于齊曰宣姜生壽及朔夷  
姜既死宣姜欲立壽乃與壽弟朔謀構伋子公使伋  
子之齊宣姜乃陰使力士待之界上而殺之曰有四  
馬白旄至者必要殺之壽聞之以告太子曰太子其  
避之伋子曰不可夫棄父之命則惡用子也壽度太  
子必行乃與太子飲奪之旄而行盜殺之伋子醒求  
旄不得遽往追之壽已死矣伋子以壽為已死乃謂  
盜曰所欲殺者乃我也此何罪請殺我盜又殺之

子既死朔遂立為太子宣公薨朔立是為惠公竟終  
無後亂及五世至戴公而後寧詩云乃登之人德音  
無良此之謂也

頌曰

衛之宣姜 謀危太子 欲立子壽 陰設力士  
壽乃俱死 衛果危殆 五世不寧 亂由姜起



五 魯桓文姜

文姜者齊侯之女魯桓公之夫人也內亂其兄齊襄  
 公桓公將伐鄭納厲公既行與夫人俱將如齊也申  
 繻曰不可女有家男有室無相瀆也謂之有禮易此  
 必敗且禮婦人無大故則不歸桓公不聽遂與如齊  
 文姜與襄公通桓公怒禁之不止文姜以告襄公襄  
 公享桓公酒醉之使公子彭生抱而乘之因拉其脅  
 而殺之遂死于車魯人求彭生以除取齊人殺彭生  
 詩曰亂匪降自天生自婦人此之謂也

頌曰



文姜淫亂 配魯桓公 與俱歸齊 齊襄淫過  
 俾厥彭生 推翰拉曾 維女為亂 卒成禍凶  
 魯桓公與齊襄公通淫於姑妹 魯桓公不察 齊襄公淫過 魯桓公與齊襄公通淫於姑妹 魯桓公不察 齊襄公淫過 魯桓公與齊襄公通淫於姑妹 魯桓公不察 齊襄公淫過  
 魯桓公與齊襄公通淫於姑妹 魯桓公不察 齊襄公淫過 魯桓公與齊襄公通淫於姑妹 魯桓公不察 齊襄公淫過 魯桓公與齊襄公通淫於姑妹 魯桓公不察 齊襄公淫過

六 魯莊哀姜

哀姜者齊侯之女莊公之夫人也初哀姜未入時公  
數如齊與哀姜淫既入與其弟叔姜俱公使大夫宗  
婦用幣見大夫夏甫不忌曰婦贄不過束粟以致禮  
也男贄不過玉帛禽鳥以彰物也今婦贄用幣是男  
女無別也男女之別國之大節也無乃不可乎公不  
聽又丹其父桓公廟宮之楹刻其桷以夸哀姜哀姜  
驕淫通于二叔公子慶父公子牙哀姜欲立慶父莊  
公薨子般立慶父與哀姜謀遂殺子般于黨氏立叔  
姜之子是為閔公閔公既立慶父與哀姜淫益甚又

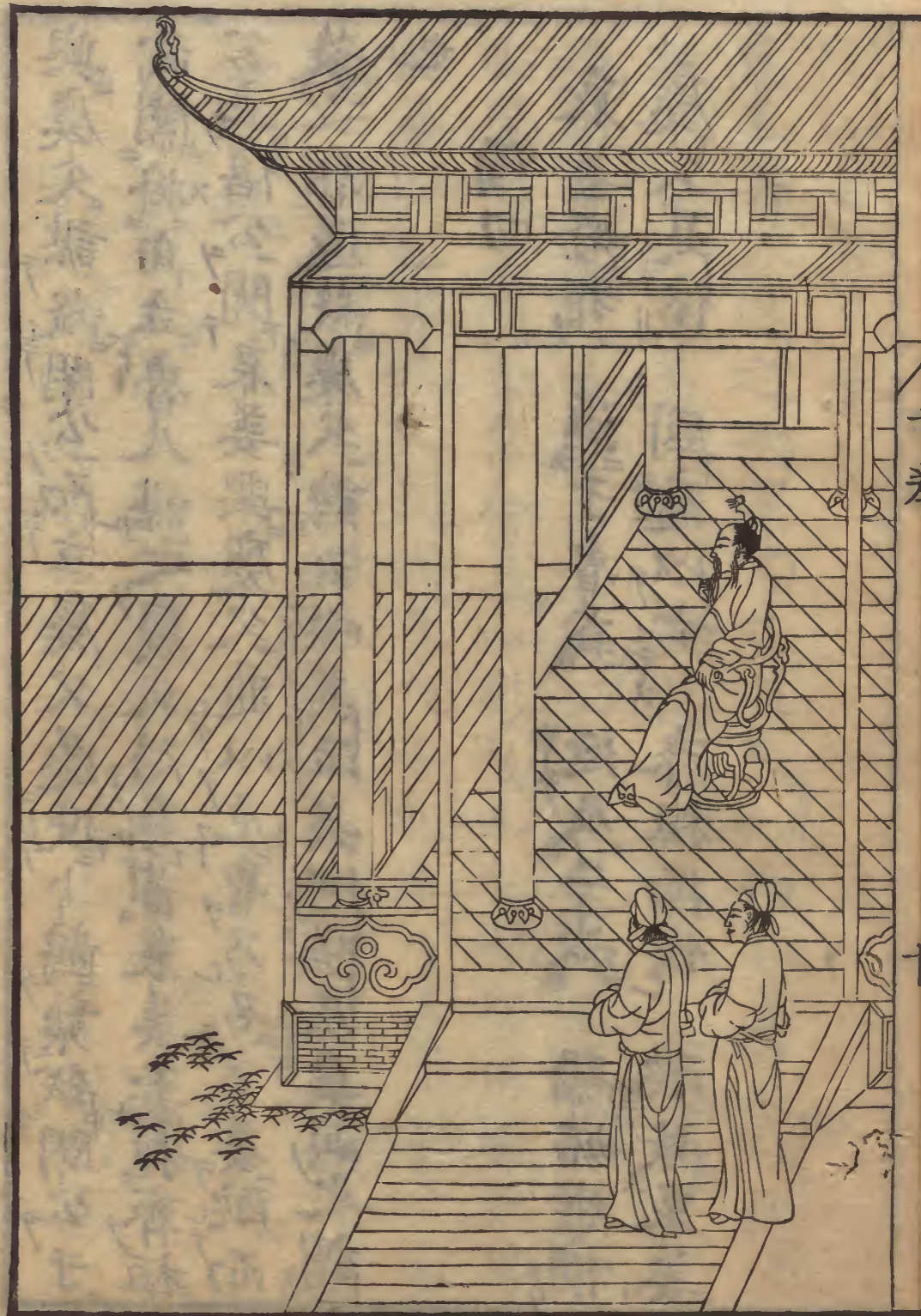
與慶父謀殺閔公而立慶父遂使下齧齧弑閔公于  
武闢將自立魯人謀之慶父恐奔莒哀姜奔邾齊桓  
公立僖公聞哀姜與慶父通以危魯乃召哀姜醜而  
殺之魯遂殺慶父詩云啜其泣矣何嗟及矣此之謂  
也

頌曰

哀姜好邪 淫于魯莊 延及二叔 驕妬縱橫  
慶父是依 國適以亡 齊桓征伐 醜殺哀姜

七 晉獻驪姬

驪姬者驪戎之女晉獻公之夫人也初獻公娶于齊  
 生秦穆夫人及太子申生又娶二女于戎生公子重  
 耳東吾獻公伐驪戎克之獲驪姬以歸生奚齊卓子  
 驪姬嬖于獻公齊姜先死公乃立驪姬以為夫人驪  
 姬欲立奚齊乃與弟謀曰一朝不朝其間容刀逐太  
 子與二公子而可間也于是驪姬乃說公曰曲沃君  
 之宗邑也蒲與二屈君之境也不可以無主宗邑無  
 主則民不畏邊境無主則開寇心夫寇生其心民慢  
 其政國之患也若使太子主曲沃二公子主蒲與二



屈則可以威民而懼寇矣遂使太子居曲沃重耳居蒲夷吾居二屈晉獻驪姬既遠太子乃夜泣公問其故對曰吾聞申生為人甚好仁而強甚寬惠而慈于民今謂君惑于我必亂國無乃以國民之故行強于君君昧終命而殒君其柰何胡丕殺我無以一妾亂百姓公曰惠其民而不惠其父乎驪姬曰為民與為父異夫殺君利民民孰不戴苟交利而得寵除亂而衆說妾不歎馬雖其愛君歎不勝也若紂有良子而先殺紂母彰其惡鈞死也母必假手於武王以廢其祀自吾先君武公兼翼而楚穆弒成此皆為民而不

顧親君不早圖禍且及矣公懼曰柰何而可驪姬曰君何不老而授之政彼得政而治之殆將釋君乎公曰不可吾將圖之由此疑太子驪姬乃使人以公命告太子曰君夢見齊姜巫徃祀焉申生祭于曲沃歸福于絳公田不在驪姬受福乃置鴆于酒施毒于脯公至召申生將胙驪姬曰食自外來不可不試也覆酒于地地墳申生恐而出驪姬與犬犬死飲少臣小臣死之驪姬乃仰天叩心而泣見申生哭曰嗟乎國子之國子何遲為君有父恩忍之况國人乎紂父以求利人孰利之獻公使人謂太子曰爾其圖之太傅

里克曰太子入自明可以生不則不可以生太子曰  
吾君老矣若入而自明則驪姬死吾君不安遂自經  
于新城廟公遂殺少傅杜原款使閻楚刺重耳重耳  
奔狄使賈華刺夷吾夷吾奔梁盡逐群公子乃立奚  
齊獻公卒奚齊立里克殺之卓子立又殺之乃戮驪  
姬鞭而殺之于是秦立夷吾是為惠公惠公死子圉  
立是為懷公晉人殺懷公于高粱立重耳是為文公  
亂及五世然後定詩曰婦有長舌惟厲之咎又曰哲  
婦傾城此之謂也

頌曰

驪姬繼母 惑亂晉獻 謀譖太子 毒酒為權  
果弑申生 公子出奔 身又伏辜 五世亂昏

八 魯宣繆姜

繆姜者齊侯之女魯宣公之夫人成公母也聰慧而行亂故謚曰繆初成公幼繆姜通于叔孫宣伯名喬如喬如與繆姜謀去季孟而擅魯國晉楚戰于鄆陵公出佐晉將行姜告公必逐季孟是背君也公辭以晉難請反聽命又貨晉大夫使執季孫行父而止之許殺仲孫蔑以魯士晉為內臣魯人不順喬如盟而逐之喬如奔齊魯逐攬繆姜于東宮始往繆姜使筮之遇艮之八史曰是謂艮之隨隨其出也君必速出姜曰亡是于周易曰隨元亨利貞無咎元善之長也





身嘉之會也。利義之和也。貞事之幹也。然故不可誣也。是以雖隨無咎。今我婦人而與于亂。固在下位而有不仁。不可謂元。不靖國家。不可謂亨。作而害身。不可謂利。棄位而放。不可謂貞。有四德者。隨而無咎。我皆無之。豈隨也哉。我則取惡。能無咎乎。必死于此。不得出矣。卒薨于東宮。君子曰。惜哉。繆姜雖有聰慧之質。終不得掩其淫亂之罪。詩曰。士之耽兮。猶可說也。女之耽兮。不可說也。此之謂也。

頌曰

繆姜淫泆

宣伯是阻

謀逐季孟

欲使專魯

既廢見擯

心意摧下

後雖善言

終不能補

九 陳女夏姬

陳女夏姬者大夫夏徵舒之母也其狀美好無匹內  
挾技術蓋老而復壯者三為王后七為夫人公侯  
之莫不迷惑失意夏姬之子徵舒為大夫公孫寧儀  
行父與陳靈公皆通于夏姬或衣其衣以戲于朝泄  
冶見之謂曰君有不善子宜掩之今子子率君而為  
之不待幽間於朝廷以戲士民其謂爾何二人以告  
靈公靈公曰衆人知之吾不善無害也泄冶知之寡  
人恥焉乃使人徵賊泄冶而殺之靈公與二子飲於  
夏氏召徵舒也公戲二子曰徵舒似汝二子曰不



若其似公也。徵舒疾，此言靈公羅酒出，徵舒伏擊廐門射殺靈公。公孫寧儀行父皆奔楚。靈公太子午奔晉。其明年楚莊王舉兵誅徵舒，定陳國。立午是為成公。莊王見夏姬美好，將納之。申公平臣諫曰：不可。王討罪也。而納夏姬是貪色也。貪色為淫，為大罰。願王圖之。王從之。使壞後垣而出之。將軍子反見美，又欲取之。平臣諫曰：是不祥人也。殺御叔弑靈公，戮夏南，出孔儀，喪陳國，天下多美婦女，何必取是子反？乃止。莊王以夏姬與連尹襄老，襄老死於邲，亡其口。其子黑要又通于夏姬。平臣見夏姬，謂曰：子歸，我將聘。

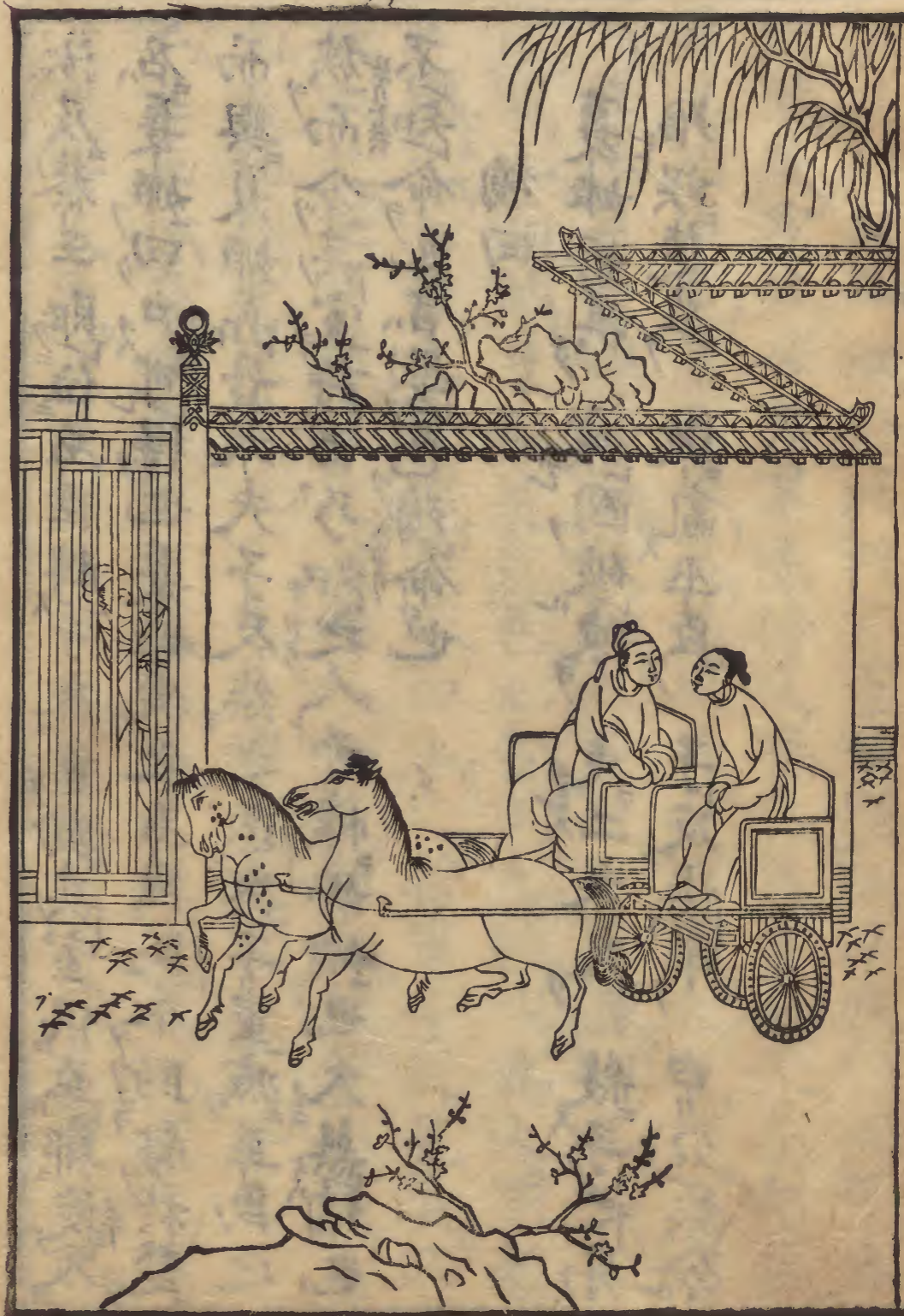
汝及恭王即位，平臣聘于齊，盡與其室俱。至鄭，使人召夏姬曰：尸可得也。夏姬從之。平臣使介歸幣於楚，而與夏姬奔晉。大夫子反怨之，遂與子重滅平臣之族，而分其室。詩云：乃如之人兮，懷婚姻也，大無信也。不知命也，言雙色殞命也。

頌曰

夏姬好美，滅國破陳，走二大夫，殺子之身，殆誤楚莊，敗亂平臣，子反悔懼，申公族分。

十 齊靈聲姬

聲姬者魯侯之女靈公之夫人太子光之母也號孟子淫通于大夫慶尅與之蒙衣乘輦而入于闕鮑牽見之以告國佐國佐召慶尅將詢之慶尅久不出以告孟子曰國佐非我孟子怒時國佐相靈公會諸侯于柯陵高子鮑子處丙守及還將至閉門而索客孟子訴之曰高鮑將不內君而欲立公子角國佐知之公怒則鮑牽而逐高子國佐佐遂奔莒更以崔杼為大夫使慶尅佐之乃帥師圍莒不勝國佐使人殺慶尅靈公與佐盟而復之孟子又想而殺之及靈公薨

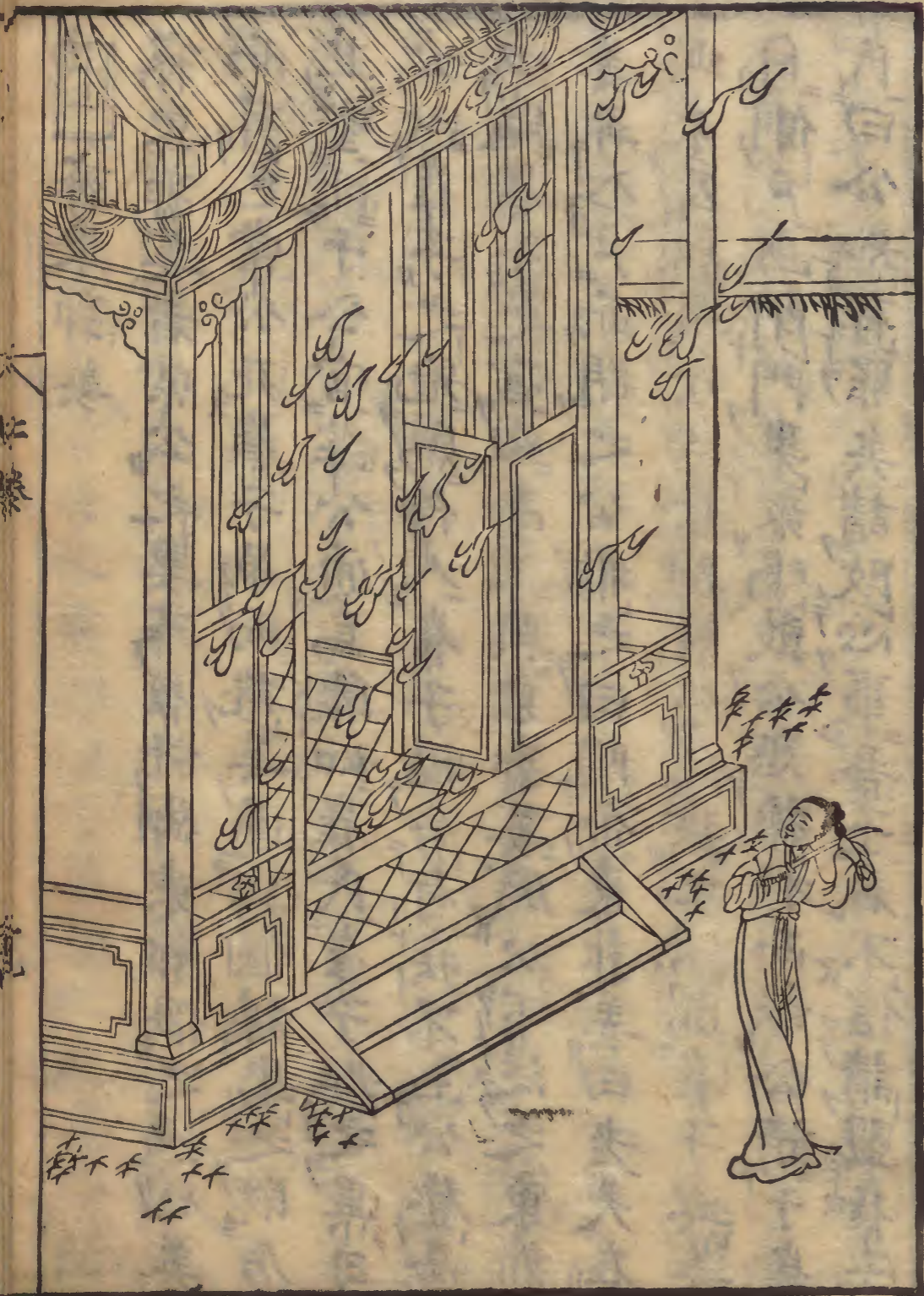


六  
七  
卷

高鮑皆復遂殺孟子齊亂乃息詩云匪教匪誨時維婦寺此之謂也

頌曰

齊靈聲姬 厥行亂失 淫于慶尅 鮑牽是疾  
譖愬高鮑 遂以奔亡 好禍用亡 亦以事喪



十一 齊東郭姜

齊東郭姜者棠公之妻齊崔杼御東郭偃之娣也美而有色棠公死崔子吊而訖姜遂與偃謀娶之既居其室比于公宮莊公通焉驟如崔氏崔子知之異曰公以崔子之冠賜侍人崔子愠告有疾不出公登臺以臨崔子之宮由臺上與東郭姜戲公下送之東郭姜奔入戶而閉之公推之曰開余東郭姜曰老夫在此未及收髮公曰余聞崔子之疾也不聞崔子與姜自側戶出閉門聚眾鳴鼓公恐擁柱而歌公請于崔氏曰公知有罪矣請改心事吾子若不信請盟崔子

曰臣不敢聞命乃避之公又請于崔氏之宰曰請就元君之廟而死焉崔氏之宰曰君之臣杼有疾不在侍臣不敢聞命公踰牆而逃崔氏射中公躡公反墮遂弑公先是時東郭姜與前夫子棠母咎俱入崔子愛之使為相室崔子前妻子二人太子城少子疆及姜入後生二子明成成有疾崔子廢成而以明為後成使人請崔邑以老崔子哀而許之棠母咎與東郭偃爭而不與成與疆怒將欲殺之以告慶封慶封齊大夫也陰與崔氏爭權欲其相滅也謂二子曰殺之于是二子歸殺棠母咎東郭偃于崔子之庭崔子怒



愬之于慶氏曰吾不肖有子不能教也以至于此吾  
 事夫子國人之所知也唯辱使者不可以已慶封乃  
 使盧蒲癸帥徒衆與國人焚其庫廡而殺成姜崔氏  
 之妻曰生若此不若死遂自經而死崔子歸見庫廡  
 皆焚妻子皆死又自經而死君子曰東郭姜殺一國  
 君而滅三室又殘其身可謂不祥矣詩曰枝葉未有  
 害本寔先敗此之謂也

頌曰

齊東郭姜 崔杼之妻 惑亂莊公 母咎是依  
 禍及明成 爭邑相殺 父母無聊 崔氏遂滅

十二 衛二亂女

衛二亂女者南子及衛伯姬也南子者宋女衛靈公之夫人通于宋子朝太子蒯瞶知而惡之南子諂太子于靈公曰太子欲殺我靈公大怒蒯瞶蒯瞶奔宋靈公薨蒯瞶之子輒立是為出公衛伯姬者蒯瞶之姊也孔文子之妻孔悝之母也悝相出公文子率姬與孔氏之豎渾良夫淫姬使良夫于蒯瞶蒯瞶曰子苟能內我于國報子以乘軒免子三死與盟許以姬為良夫妻良夫喜以告姬姬大悅良夫乃與蒯瞶入舍孔氏之圃昏時二人蒙衣而乘遂入至姬所已食

姬杖戈先太子與五介冑之士迫其子悝于廁強盟之出公奔魯子路死之蒯瞶遂立是為莊公殺夫人南子又殺渾良夫莊公以戎州之亂又出奔四年而出公復入將入大夫殺孔悝之母而迎公二女為亂五世至悼公而後定詩云相鼠有皮人而無儀人而無儀不死何為此之謂也

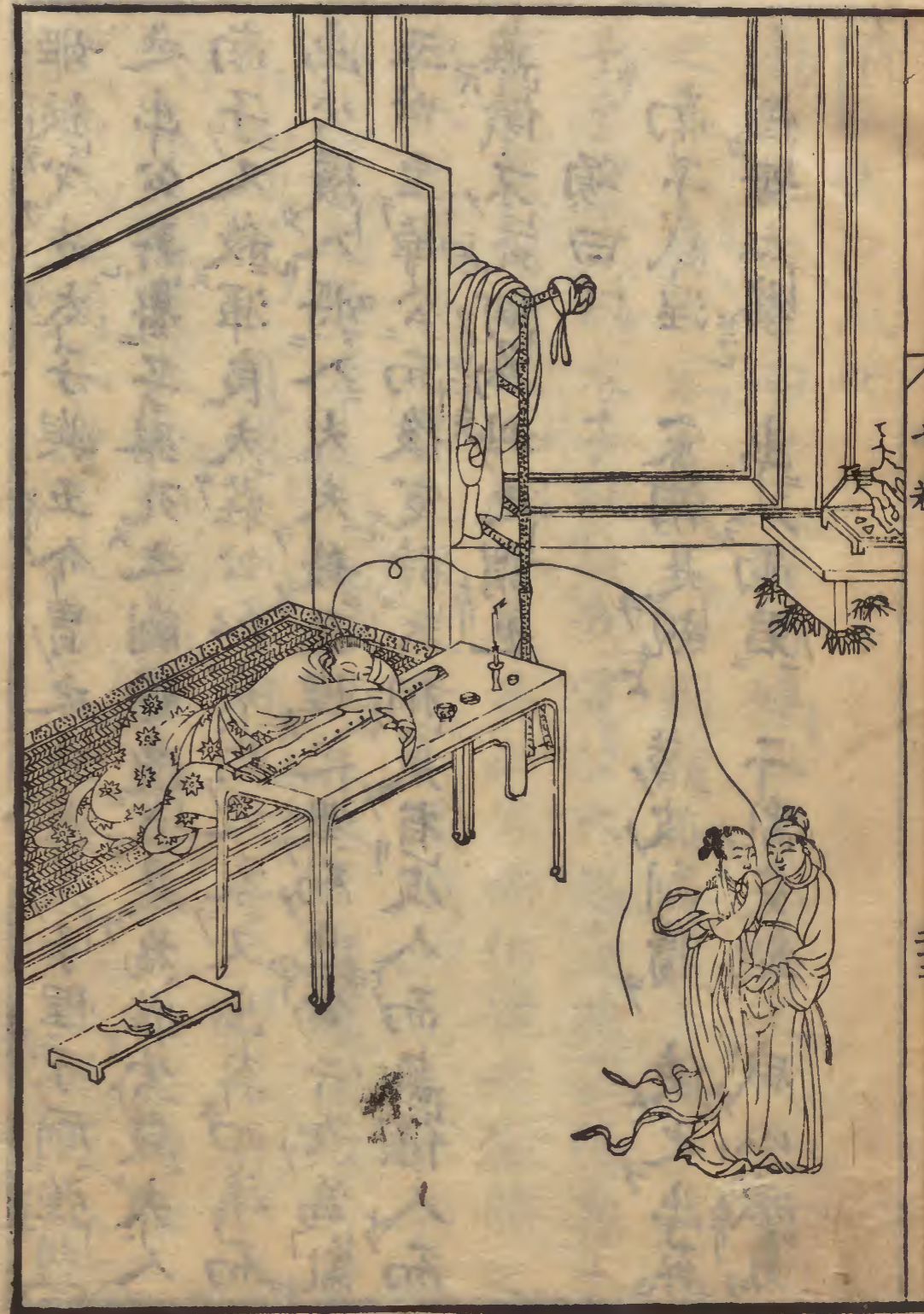
頌曰

南子惑淫 宋朝是親 譖彼蒯瞶 使之出奔  
悝母之嬖 出入兩君 二亂交錯 咸以滅身



十三 趙靈吳女

趙靈吳女者號孟姚吳廣之女趙武靈王之后也初武靈王娶韓王女為夫人生子章立以為后章為太子王嘗夢見處女鼓瑟而歌曰美人熒熒兮顏若若之榮命兮命兮逢天時而生曾莫我羸羸異日王飲酒樂數言所夢想見其人吳廣聞之乃因后而入其女孟姚甚有色焉王愛幸之不能離數年生子何孟姚數微言后有淫意太子無慈孝之行王乃廢后與太子而立孟姚為惠后以何為王是為惠文王武靈王自號羊父封章子代號安陽君四年朝羣臣安陽



君來朝辛父從旁觀窺羣臣宗室見章疊然也反目  
于弟心憐之是時惠后死久恩衰乃欲分趙而王章  
于代計未決而輟主父遊沙丘官章以其徒作亂李  
兌乃起四邑之兵擊章章走主父主父聞之兌因圍  
主父官既殺章乃相與謀曰以章圍主父即解兵吾  
屬夷矣乃遂圍主父主父欲出不得又不得食乃探  
雀鷺而食之三月餘遂餓死沙丘官詩曰流言以對  
寇攘式內言不善之從內出也

頌曰

吳女若顏 神寤趙靈 既見嬖近 惑心乃生

廢后興我 子何是成 生閉沙丘 國以亂傾





十四 楚考李后

楚考李后者趙人李園之女弟楚考烈王之后也初  
 考烈王無子春申君患之李園為春申君舍人乃取  
 其女弟與春申君知有身園女弟因間謂春申君曰  
 楚王之貴幸君雖兄弟不如今君相楚三十餘年而  
 王無子即百歲後將立兄弟即楚更立君後彼亦各  
 貴其所親又安得長有寵乎非徒然也君用事久多  
 失禮于王兄弟王兄弟誠立禍且及身何以保相印  
 江東之封乎今妾知有身矣而人莫知妾之幸君未  
 久誠以君之重而進妾于楚王楚王必嬖妾賴天有

子男則是君之子為王也楚國盡可得孰與身臨不  
測之罪乎春申君大然之乃出園女弟謹舍之言之  
考烈王召而幸之遂生子悼立為太子園女弟為后  
而李園貴用事養士欲殺春申君以滅口及考烈王  
死園乃殺春申君滅其家悼立是為幽王后有考烈  
王遺腹子猶立是為哀王考烈王弟公子負芻之徒  
聞知幽王非考烈王子疑哀王乃襲殺哀王及太后  
盡滅李園之家而立負芻為王五年而秦滅之詩云  
盜言孔甘亂時用飲此之謂也

十四

頌曰

李園女弟 發迹春申 考烈無子 果得納身  
知重而入 遂得為嗣 既立畔本 宗族滅弒

十五 趙悼倡后

倡后者趙悼襄王之后也前日而亂一宗之族既寡  
悼襄王以其美而取之李牧諫曰不可女之不正國  
家所以覆而不安也此女亂一宗大王不畏乎王曰  
亂與不亂在寡人為政遂娶之初悼襄王后生子嘉  
為太子倡后既入為姬生子遷倡后既嬖幸于王陰  
譖后及太子于王使人犯太子而陷之于罪王遂廢  
嘉而立遷黜后而立倡姬為后及悼襄王薨遷立是  
為幽閔王倡后淫佚不正通于春平君多受秦賂而  
使王誅其良將武安君李牧其後秦兵徑入莫能距





遷遂見虜于秦趙亡大夫怨倡后之譖太子及殺李牧乃殺倡后而滅其家共立嘉于代七年不能勝秦趙遂滅為郡詩云人而無禮不死何俟此之謂也

頌曰

趙悼倡后 貪叻無足 隳廢后適 執詐不慙  
淫亂春平 窮意所欲 受賂亡趙 身死滅國

新刻古列女傳卷之七終

